

ПАСПОРТ ДОСТУПНОСТИ

Муниципальное казенное учреждение культуры «Пустомержский культурно-досуговый центр «Импульс»

Пустомержская сельская библиотека

188479, Ленинградская область, Кингисеппский р-н,
д. Большая Пустомержа, ул. Оболенского, д.60

(выполнено в соответствии с Методикой, позволяющей объективизировать и систематизировать доступность объектов и услуг в приоритетных сферах жизнедеятельности для инвалидов и других маломобильных групп населения, с возможностью учета региональной специфики, утверждённой приказом Министерства труда и социальной защиты Российской Федерации от 25 декабря 2012 года № 627(актуализированная версия))

2019 год

УТВЕРЖДАЮ
Директор МКУК
«Пустомержский КДЦ
«Импульс»
_____ Е.А. Трыбуш
«04» октября 2019 г.

**ПАСПОРТ ДОСТУПНОСТИ № 10/01
объекта и услуг для инвалидов и других МГН**

1. Общие сведения об объекте (краткая характеристика объекта)

- 1.1. Наименование отрасли (сферы деятельности): Пустомержская сельская библиотека.
1.2. Адрес объекта 188479, Ленинградская область, Кингисеппский р-н, д. Большая Пустомержа, ул. Оболенского, д.60.
1.3. Сведения о размещении объекта:
- часть 2-го этажа 2-х этажного здания, 246,3 кв.м
- наличие прилегающего земельного участка (да, нет) нет.
1.4. Год постройки здания - 1965 г., капитального ремонта/реконструкции – 2016 г.
1.5. Дата предстоящих плановых работ: 2020 г.

сведения об организации, расположенной на объекте

- 1.6. Название организации (учреждения) – полное и краткое наименование *(согласно Уставу)*
Муниципальное казенное учреждение культуры «Пустомержский культурно-досуговый центр «Импульс» (МКУК «Пустомержский КДЦ «Импульс»).
1.7. Юридический адрес организации (учреждения) 188479, Ленинградская область, Кингисеппский р-н, д. Большая Пустомержа, ул. Оболенского, д.13.
1.8. Основание для пользования объектом - договор безвозмездного пользования.
1.9. Форма собственности - муниципальная.
1.10. Территориальная принадлежность - муниципальная.
1.11. Вышестоящая организация (наименование) Учредителем Учреждения является Администрация муниципального образования «Пустомержское сельское поселение» Кингисеппского муниципального района Ленинградской области. Учреждение непосредственно подотчетно и подконтрольно Администрации муниципального образования «Пустомержское сельское поселение» Кингисеппского муниципального района Ленинградской области. Собственником имущества Учреждения является муниципальное образование «Пустомержское сельское поселение» Кингисеппского муниципального района Ленинградской области. Полномочия собственника имущества Учреждения осуществляет Администрация муниципального образования «Пустомержское сельское поселение» Кингисеппского муниципального района Ленинградской области.
1.12. Адрес вышестоящей организации, координаты для связи: 188479, Ленинградская область, Кингисеппский р-н, д. Большая Пустомержа, ул. Оболенского, д.68.

**2. Характеристика деятельности организации на объекте
(краткая характеристика предоставляемых услуг)**

- 2.1. Вид (или тип) объекта (согласно отраслевой классификации и Уставу): культура (библиотека).
2.2. Виды оказываемых услуг (виды деятельности, согласно Уставу):
Обеспечение сохранности документального фонда.
Предоставление доступа к библиотечному фонду библиотек.
Ведение учета библиотечного документального фонда, создание источников библиографии, информирование на основе новых поступлений и ретроспективного репертуара, формирование

поисково- справочно-библиографического аппарата(систему каталогов, карточек на различных носителях).

· Обслуживание индивидуальных пользователей, коллективных абонентов, предоставление основного и дополнительного набора библиотечных, библиографических и информационных услуг и продукции, обеспечение альтернативных условий и режима пользования ими.

· Организация и проведение различных информационно-просветительских мероприятий: выставки, вечера, встречи, конференции, лекции, конкурсы, викторины, круглые столы, презентации, семинары и иные мероприятия.

· Организация информационных центров: правовой и муниципальной информации, экологической информации, центров чтения, медиатек и др.

· Предоставление доступа к справочно-поисковому аппарату библиотеки, базам данных, к оцифрованным изданиям, хранящимся в библиотеке.

2.3. Форма оказания услуг: на объекте, на дому, дистанционно.

2.4. Категории обслуживаемого населения по возрасту: (дети; граждане трудоспособного возраста; граждане пожилого возраста; все возрастные категории): **все возрастные категории.**

2.5. Категории обслуживаемых инвалидов: К, О-н, О-в, С-п, С-ч, Г-п, Г-ч, У.

2.6. Участие в исполнении ИПРА инвалида / ребенка-инвалида (да, нет): нет.

3. Состояние доступности объекта и услуг

3.1. Путь следования к объекту пассажирским транспортом

В пешей доступности, а так же автобус №71; 71/82; 76-а; 76-б; 76-а/82; 732 , до остановки в д. Большая Пустомержа.

наличие адаптированного пассажирского транспорта к объекту **нет.**

наличие специального транспортного обслуживания (социальное такси) **по личному вызову.**

3.2. Путь к объекту от ближайшей остановки пассажирского транспорта:

3.2.1 расстояние до объекта от остановки транспорта: **80 м.**

3.2.2 время движения (пешком) **1-2 мин.**

3.2.3 наличие выделенного от проезжей части пешеходного пути (**да**, нет)

3.2.4 Перекрестки: **регулируемые.**

3.2.5 Информация на пути следования к объекту: акустическая, тактильная, визуальная; **нет.**

3.2.6 Перепады высоты на пути: **есть.**

Их обустройство для инвалидов на коляске: **да.**

3.2.7 Обеспечена индивидуальная мобильность инвалидам (К, О-н, О-в, С-п, С-ч, Г-п, Г-ч, У) / **нет**

3.2.8 Необходимо сопровождение на пути движения инвалидам (К, О-н, О-в, С-п, С-ч, Г-п, Г-ч, У) / **нет**

3.3. Организация доступности объекта и услуг для инвалидов – форма обслуживания*

Категория инвалидов	Форма обслуживания - способ предоставления услуг инвалидам – (отметить выбранный способ знаком +)*				
	На объекте – по варианту:		На дому	Дистанционно	Не организовано
	«А»*	«Б»**			
К (передвигающиеся на креслах-колясках)					
О-н (поражение нижних конечностей)	+				
О-в (поражение верхних конечностей)	+				
С-п (полное нарушение зрения – слепота)					
С-ч (частичное нарушение зрения)					
Г-п (полное нарушение слуха – глухота)	+				

Г-ч (частичное нарушение слуха)	+				
У (нарушения умственного развития)	+				
Все категории инвалидов***			+	+	

* - вариант «А» - **универсальный проект** (доступность для инвалидов любого места в здании, а именно – общих путей движения и мест обслуживания – не менее 5% общего числа таких мест, предназначенных для обслуживания)

** - вариант «Б» - **разумное приспособление** (при невозможности доступного оборудования всего здания выделение в уровне входа специальных помещений, зон или блоков, приспособленных для обслуживания инвалидов, с обеспечением всех видов услуг, имеющихся в данном здании)

*** - заполняется только в случае, если способ единый для всех категорий

3.4. Доступность структурно-функциональных зон объекта на «04» октября 2019 г.*

№№ п \п	Основные структурно-функциональные зоны**	Состояние доступности, в том числе для основных категорий инвалидов***							
		К	О-н	О-в	С-п	С-ч	Г-п	Г-ч	У
1	Территория, прилегающая к зданию (участок)	х	х	х	х	х	х	х	х
2	Вход (входы) в здание	ВНД	ДУ _{пп}	ДП	ВНД	ВНД	ДП	ДП	ДП
3	Путь (пути) движения внутри здания (в т.ч. пути эвакуации)	ВНД	ДУ _{пп}	ДУ _{пп}	ДУ _{пп}	ДУ _{пп}	ДП	ДП	ДП
4	Зона целевого назначения (целевого посещения объекта)	ДП	ДП	ДП	ДУ _{пп}	ДУ _{пп}	ДУ _{пп}	ДУ _{пп}	ДП
5	Санитарно-гигиенические помещения	х	х	х	х	х	х	х	х
6	Система информации и связи (на всех зонах)	ДУ _{пп}	ДУ _{пп}	ДУ _{пп}	ДУ _{пп}	ДУ _{пп}	ДУ _{пп}	ДУ _{пп}	ДУ _{пп}
7	Пути движения к объекту (от остановки транспорта)	ДП	ДП	ДП	ВНД	ДП	ДП	ДП	ДП

* - указывается дата обследования, соответствующая приложению 1 «Результаты обследования на предмет доступности объекта и услуг для инвалидов и других МГН»; при повторном обследовании делается Вкладыш к Паспорту доступности объекта и услуг, и указывается дата повторной оценки по настоящему пункту

** - делается отметка, если зона отсутствует или не закреплена за организацией, расположенной на объекте

*** - указывается по каждой зоне доступность ее для каждой из 8 категорий инвалидов и других МГН:

- **ДП** - доступно полностью (барьеры отсутствуют, требования нормативно-технических документов выполнены);
- **ДУ-им** - доступно условно с обеспечением индивидуальной мобильности техническими решениями (отклонения от нормативно-технических документов согласованы с представителем общественного объединения инвалидов);
- **ДУ-пп** - доступно условно с помощью персонала (согласовано с общественным объединением инвалидов);
- **ДЧ** - доступно частично;
- **ВНД** - временно недоступно (имеются существенные барьеры, на момент обследования не устранены)

3.5. Состояние доступности объекта и услуг (итоговое заключение) на «04» октября 2019г.*

Категория инвалидов	К	О-н	О-в	С-п	С-ч	Г-п	Г-ч	У	Все категории**
Состояние доступности на момент обследования**	ДУ-дом	ДУ-пп	ДУ-пп	ДУ-дом	ДУ-дом	ДУ-пп	ДУ-пп	ДУ-пп	
Ожидаемое состояние доступности объекта и услуг после выполнения работ:									

1 этапа (неотложных работ)	ДУ-дом	ДУ-пп	ДУ-пп	ДУ-пп	ДП	ДУ-пп	ДП	ДП	
2 этапа (отложенных работ)	ДУ-дом	ДП	ДП	ДУ-пп,	ДП	ДУ-пп	ДП	ДП	
3 этапа (итоговых работ)	ДУ-дом	ДП	ДП	ДП	ДП	ДП	ДП	ДП	

* - аналогично пункту 3.4 (см.)

** - заполняется только в случае, если по всем категориям единая оценка

** - в этой строке указывается решение о состоянии доступности объекта и предоставляемых услуг для соответствующих категорий инвалидов: **ДП** - доступно полностью; **ДЧ** - доступно частично; **ДУ-им** - доступно условно с обеспечением индивидуальной мобильности; **ДУ-пп** - доступно условно с помощью персонала на объекте; **ДУ-дом** - доступно условно с предоставлением услуг на дому; **ДУ-дистант** - доступно условно с предоставлением услуг дистанционно; **ВНД** - временно недоступно

Комментарий к пункту 3.5: **Организованно обслуживание на дому и дистанционно для всех категорий инвалидов.**

3.6. Объект является приоритетным (да, нет) нет.

4. Управленческое решение (по обеспечению доступности объектов и услуг)

4.1. Работы по обеспечению доступности объекта и предоставляемых услуг*

Этапы и виды работ по обеспечению доступности объекта и услуг	Возможный результат доступности	Ожидаемый результат доступности							У
		К	О-н	О-в	С-п	С-ч	Г-п	Г-ч	
1 этап (неотложные мероприятия)									
1.1 Обеспечение доступа к месту предоставления услуги на объекте путем оказания работниками организаций помощи с согласованием с ООИ	ДУ-пп		+	+	+		+		
1.1.1 По варианту «А»	ДП					+		+	+
1.1.2 По варианту «Б»									
1.2 Организация предоставления услуг инвалидам по месту жительства (на дому)	ДУ-дом	+	+	+	+	+	+	+	+
1.3 Организация предоставления услуг инвалидам в дистанционном формате	ДУ-дистант	+	+	+	+	+	+	+	+
Срок завершения этапа, контроля его исполнения и актуализации информации на сайте организации и карте доступности – 2020 год.									
2 этап (отложенные мероприятия)									
2.1 Создание условий индивидуальной мобильности для самостоятельного передвижения инвалидов по объекту, в том числе к местам предоставления услуг (по варианту «А» / «Б») с согласованием с ООИ в т.ч. с приобретением технических средств адаптации (и информации) и проведением ремонтных работ	ДУ-им								
2.2 Обеспечение доступности объекта путём выполнения ремонтных работ и приобретения технических средств адаптации (и информации) с соблюдением требований нормативно-технических документов в	ДУ-пп				+		+		

проектировании и строительстве									
2.2.1 По варианту «А»	ДП		+	+		+		+	+
2.2.2 По варианту «Б»	ДЧ								
Срок завершения этапа, контроля его исполнения и актуализации информации на сайте организации и карте доступности <u>по мере поступления финансирования</u>									
3 этап (итоговые мероприятия)									
3.Создание условий для беспрепятственного доступа инвалидов к объекту и предоставляемым в нем услугам	ДУ-пп								
3.1 По варианту «А»	ДП		+	+	+	+	+	+	+
3.2 По варианту «Б»	ДЧ								
Срок завершения этапа, контроля его исполнения и актуализации информации на сайте организации и карте доступности <u>по мере поступления финансирования</u>									

*- подробно мероприятия представлены в «дорожной карте» от «04» октября 2019 г. (прилагается)

4.2. Для принятия решения о выполнении работ на объекте требуется / не требуется:

- согласование работ с надзорными органами (в сфере проектирования и строительства, архитектуры, охраны памятников, другое)

- техническая экспертиза

- разработка проектно-сметной документации

- согласование с вышестоящей организацией (с собственником объекта)

- заключение дополнительного соглашения с арендодателем) _____

- рассмотрение на _____

(наименование координирующего органа в сфере обеспечения доступной среды для инвалидов)

- иное _____

4.3. Работы, требующие обязательного согласования с полномочным представителем общественного объединения инвалидов (пункт 1 первого этапа и пункт 1 второго этапа):

Согласованы без замечаний

Дата «11» октября 2019 г.

5. Особые отметки

Информация о доступности объекта и предоставляемых услуг размещена на:

- Сайте организации (адрес) дк-пустомержский.рф

- Карте доступности (адрес) _____

ПРИЛОЖЕНИЯ к Паспорту доступности объекта и услуг:

1. Результаты обследования на предмет доступности объекта и услуг от «04» октября 2019г.

2. План мероприятий по поэтапному повышению уровня доступности

для инвалидов объекта и предоставляемых услуг («дорожная карта») от «04» октября 2019г.

3. Фотографии (структурно-функциональных зон и элементов объекта) на 4 стр.

4. Маршрут (схема) движения инвалидов и других МГН на объекте _____

5. Материалы уполномоченных организаций по осуществлению контроля и надзора

Наименование документа и выдавшей его организации, дата

6. Материалы (заключения) иных организаций по вопросам доступности объекта и услуг

7. Другое _____

(Например, Вкладыш в Паспорт доступности – при повторном обследовании)

Комиссия, проводившая обследование и составление Паспорта доступности

Председатель

(руководитель)

Подпись

Члены комиссии:

Подпись

Подпись

Подпись

Платонова Ю.Ю.

Потапов М.П.

Результаты обследования на предмет доступности объекта и услуг для инвалидов и других МГН

МКУК «Пустомержский КДЦ «Импульс» (Пустомержская сельская библиотека)

Наименование объекта

188479, Ленинградская область, Кингисеппский р-н, д. Большая Пустомержа, ул. Оболенского, д.60

Адрес

№ п/п	Структурно-функциональная зона и элементы	Значимые барьеры для инвалидов и МГН (физические, информационные, организационные)	Предложения по созданию условий доступности объекта и услуг (до реконструкции / капитального ремонта):		Состояние доступности		
			Неотложные мероприятия (1 этап)	Отложенные мероприятия (2 этап)	на момент обследования	после 1 этапа	после 2 этапа
1.	Территория, прилегающая к зданию <i>Нет своей территории</i>						
2.	Вход в здание - Входная площадка (перед дверью) - Двери (входные) - Тамбур		2.1 Разместить рядом с входом информацию об организации (наименование, время работы и т.д.) продублированную шрифтом Брайля. п. 6.5.9 СП 59.13330.2016 2.2 Организовать сопровождение инвалидов на креслах-колясках и с нарушениями зрения. 2.3 Установить кнопку вызова персонала.	2.1 При реконструкции и/или капитальном ремонте увеличить дверные проемы до ширины рабочего полотна в свету не менее 90 см., снизить высоту порогов входной двери (не более 1,4см) В полотнах входных дверей предусмотреть смотровые панели. (п. 5.1.4 СП 59.13330.2012) 2.2 Тактильные средства, выполняющие предупредительную функцию следует размещать не менее чем за 0,8 м, от входа. (п. 4.1.10 СП 59.13330.2012)	К - ВНД О-н- ДП О-в - ДП С-п - ВНД С-ч - ВНД Г-п - ДП Г-ч- ДП У- ДП	К - ДУпп О-н – ДП О-в - ДП С-п - ДУпп С-ч - ДП Г-п - ДП Г-ч - ДП У – ДП	К - ДП О-н - ДП О-в - ДП С-п - ДП С-ч - ДП Г-п - ДП Г-ч- ДП У- ДП
3.	Пути движения внутри здания - Коридор (вестибюль, зона ожидания, галерея, балкон)	3.1 Отсутствует своевременное получение визуальной, тактильной информации, в т.ч. с учетом потребностей инвалидов с нарушениями зрения (информационные указатели,	3.1 Организовать сопровождение (К, О-в, О-н, С-п, С-ч), а также оказание помощи инвалидам с нарушениями слуха.	3.1 Обозначить на схемах пути движения к зонам целевого назначения и санитарно-гигиеническим помещениям, обеспечить своевременное получение визуальной,	К - ВНД О-н-ДУпп О-в -ДУпп С-п ДУпп С-ч -ДУпп Г-п - ДП	К - ДУпп О-н - ДУпп О-в - ДУпп С-п - ДУпп С-ч - ДУпп Г-п - ДП	К - ДУпп О-н -ДП О-в - ДП С-п ДП С-ч - ДП Г-п - ДП

	<p>- Двери -Лестницы - Пути эвакуации (в т.ч. зоны безопасности)</p>	<p>рельефные (тактильные) полосы, малогабаритные аудиовизуальные информационно-справочные системы, и т. д.) 3.2 Лестница не дублируется пандусом, другим подъемным устройством.</p>	<p>3.4 Для инвалидов передвигающихся на креслах-колясках организованно дистанционное обслуживание и на дому, при необходимости обслуживания данной категории граждан на объекте, приобрести мобильный подъемник.</p>	<p>тактильной информации, в т.ч. с учетом потребностей инвалидов с нарушениями зрения. (5.5.2 СП 59.13330.2012) Доступные для МГН элементы здания должны идентифицироваться символами доступности Целесообразно использовать контрастные сочетания цветов в применяемом оборудовании (дверь - стена, ручка; санитарный прибор - пол, стена; стена - выключатели и т.п.). (5.4.1 СП 59.13330.2012) 3.2 Обеспечить своевременное получение визуальной, тактильной информации перед маршами внутренних лестниц. (5.2.12 СП 59.13330.2012) 3.3 Установить недостающие поручни вдоль маршей лестницы (с двух сторон, на высоте 0,9) (5.2.15 СП 59.13330.2012) 3.4 При реконструкции и/или капитальном ремонте в зонах обслуживания МГН увеличить дверные проемы до ширины в свету не менее 90 см., снизить высоту порогов (не более 1.4см). (п. 5.2.4, 5.2.15 СП 59.13330.2012)</p>	<p>Г-ч - ДП У - ДП</p>	<p>Г-ч - ДП У - ДП</p>	<p>Г-ч - ДП У - ДП</p>
4.	<p>Зоны целевого назначения здания</p> <p>- Форма обслуживания с перемещением по маршруту</p>	<p>4.1 Отсутствует система усиления звука для инвалидов с нарушениями слуха, не организован сурдоперевод (Г-ч)</p>	<p>4.1 Организации обучения специалистов, по оказанию необходимой квалифицированной помощи МНГ (знание специфики различных групп инвалидности и влияние ее на способность передвижения внутри помещений, умение использовать специальную технику при оказании помощи МНГ) 4.2 Места обслуживания и</p>	<p>4.1 При необходимости установить систему усиления звука для инвалидов с нарушениями слуха.</p>	<p>К - ДП О-н -ДП О-в - ДП С-п ДУпп С-ч -ДУпп Г-п -ДУпп Г-ч -ДУпп У - ДП</p>	<p>К - ДП О-н -ДП О-в - ДП С-п-ДУпп С-ч - ДП Г-п-ДУпп Г-ч- ДП У - ДП</p>	<p>К - ДП О-н -ДП О-в - ДП С-п ДУпп С-ч - ДП Г-п -ДУпп Г-ч - ДП У - ДП</p>

			постоянного нахождения МГН следует располагать на минимально возможных расстояниях от эвакуационных выходов из помещений, зданий наружу. п. 5.2.24 СП 59.13330.2012					
5.	Санитарно-гигиенические помещения <i>Нет туалетной комнаты</i>							
6.	Система информации на объекте - комплексность - единообразие и непрерывность - оповещение о чрезвычайных ситуациях Сайт организации		6.1 Установить световые оповещатели указывающие направления в случаях эвакуации людей (Г) (СП 59.13330.2016 п. 6.5.5). 6.2 Разместить (обновлять по необходимости) на сайте (в разделе «Информация» или создать новый раздел) сведения об организации доступности посещения учреждения для инвалидов и других МГН	6.1 Система средств информации зон и помещений, входных узлов и путей движения должна обеспечивать непрерывность информации, своевременное ориентирование и однозначное опознание объектов и мест посещения. СП 59.13330.2012 п. 5.5.3 6.2 Организовать размещение комплексной системы информации на всех зонах объекта (см. п.1-5)	К - ДП О-н- ДП О-в - ДП С-п - ДУпп С-ч - ДУпп Г-п - ДУпп Г-ч - ДП У - ДП	К - ДП О-н- ДП О-в- ДП С-п-ДУпп С-ч- ДП Г-п-ДУпп Г-ч- ДП У - ДП	К - ДП О-н - ДП О-в - ДП С-п - ДП С-ч - ДП Г-п - ДП Г-ч - ДП У - ДП	
7.	Пути движения к входу (все) от остановки	7.1 Отсутствует тактильная информация для инвалидов по зрению (С-п)		7.1 Установить тактильные средства, выполняющие предупредительную функцию. (п. 4.1.10 СП 59.13330.2012) (мероприятия выполняются организацией, в чьей ведомости находится зона, элемент и/или по согласованию с ней).	К - ДП О-н - ДП О-в - ДП С-п - ВНД С-ч - ДП Г-п - ДП Г-ч - ДП У - ДП	К - ДП О-н - ДП О-в -ДП С-п - ВНД С-ч - ДП Г-п - ДП Г-ч - ДП У - ДП	К - ДП О-н - ДП О-в -ДП С-п - ДП С-ч - ДП Г-п - ДП Г-ч - ДП У - ДП	

Состояние доступности объекта и услуг для инвалидов и др. МГН	К	О-н	О-в	С-п	С-ч	Г-п	Г-ч	У
- на момент обследования	ДУ-дом	ДУпп	ДУпп	ДУ-дом	ДУ-дом	ДУпп	ДУпп	ДУпп
- после неотложных мероприятий (1-го этапа работ)	ДУ-дом	ДУпп	ДУпп	ДУпп	ДП	ДУпп	ДП	ДП
- после отложенных мероприятий (2-го этапа работ)	ДУ-дом	ДП	ДП	ДУпп	ДП	ДУпп	ДП	ДП
- после капитального ремонта / реконструкции (3-го этапа работ)	ДУ-дом	ДП	ДП	ДП	ДП	ДП	ДП	ДП

УТВЕРЖДАЮ
Директор МКУК «Пустомержский КДЦ «Импульс»
_____ Е.А. Трыбуш
«04» октября 2019 г.

**План мероприятий по поэтапному повышению уровня доступности
для инвалидов объекта и предоставляемых услуг («дорожная карта» объекта)**

МКУК «Пустомержский КДЦ «Импульс» (Пустомержская сельская библиотека)

Наименование объекта

188479, Ленинградская область, Кингисеппский р-н, д. Большая Пустомержа, ул. Оболенского, д.60

Адрес

№№ п/п	Наименование мероприятий <i>(в соответствии со ст. 15 федерального закона №181-ФЗ в редакции закона №419-ФЗ и отраслевых порядков доступности объектов и услуг)</i>	Категории МГН (буквенное обозначение)	Срок исполнения (и этап работы*)	Документ, которым предусмотрено исполнение мероприятия (источник финансирования)	Примечание <i>(дата контроля и результат)</i>
I. СОЗДАНИЕ УСЛОВИЙ ДЛЯ БЕСПРЕПЯТСТВЕННОГО ДОСТУПА ИНВАЛИДОВ К ОБЪЕКТУ и предоставляемым в нем услугам					
1	Разработка проектно-сметной документации (для строительства / реконструкции / капитального ремонта объекта) в соответствии с требованиями нормативно-технических документов в сфере обеспечения доступности (по варианту «А» / «Б»)	О,С,У,Г	(2 этап)		
2	Осуществление строительства / реконструкции / капитального ремонта объекта (по варианту «А» / «Б»)	О,С,У,Г	(2 этап)		
3**	Создание условий индивидуальной мобильности для самостоятельного передвижения инвалидов по объекту, в том числе к местам предоставления услуг (по варианту «А» / «Б»)				
3.1	По территории объекта <i>Нет своей территории</i>				
3.2	По входу в здание				

3.2.1	- установить информирующую тактильную табличку с использованием рельефных знаков и символов, а также шрифта Брайля - установить кнопку вызова персонала	О,С	(1 этап)		
3.2.2	- увеличить дверные проемы, снизить высоту порогов, в полотнах входных дверей предусмотреть смотровые панели	Все категории	(2-3 этап)		
3.3	По путям движения в здании				
3.3.1	- обозначить на схемах (мнемосхема) пути движения к зонам целевого назначения, обеспечить своевременное получение визуальной, тактильной информации	С	(1 этап)		
3.3.2	-установить недостающие поручни вдоль марша лестницы	О,С	(2 этап)		
3.4	По зоне оказания услуг				
3.4.1	- установить систему усиления звука для инвалидов с нарушениями слуха.	Г-ч	(2 этап)		
3.5	По санитарно-гигиеническим помещениям <i>Нет туалетной комнаты</i>				
3.6	По системе информации - Обеспечение получения своевременной информации на объекте с учетом нарушений функций и ограничений жизнедеятельности инвалидов	Все категории	(1-2 этап)		
3.6.1	Надлежащее размещение оборудования и носителей информации (информационного стенда, информационных знаков, таблиц, схем, вывесок) с соблюдением формата (размер, контрастность), единства и непрерывности информации на всем объекте	Все категории	(1-2 этап)		
3.6.2	Дублирование необходимой звуковой и зрительной информации, а также надписей, знаков и иной текстовой и графической информации знаками, выполненными рельефно-точечным шрифтом Брайля, а также объемными изображениями.	С-ч, Г-ч	(1-2 этап)		
3.6.3	Обеспечение допуска собаки-проводника на объект и организация для нее места ожидания	С-п, С-ч	(1-2 этап)		
3.6.4	Обеспечение системы оповещения о чрезвычайных ситуациях и эвакуации с учетом особенностей восприятия	Все категории	(1 этап)		
3.7	По путям движения к объекту				
	-организация предоставления информации гражданам о наличии адаптированного транспорта к объекту	Все категории	(1 этап)		

	-установить тактильную информацию о направлении движения к входу. - выделить места для транспорта инвалидов (мероприятия выполняются организацией, в чьей ведомости находится зона, элемент и/или по согласованию с ней).	Все категории	(1-2 этап)		
II. ОБЕСПЕЧЕНИЕ УСЛОВИЙ ДОСТУПНОСТИ УСЛУГ, ПРЕДОСТАВЛЯЕМЫХ ОРГАНИЗАЦИЕЙ					
1**	Обеспечение доступа к месту предоставления услуги на объекте путем оказания работниками организаций помощи инвалидам в преодолении барьеров, мешающих получению ими услуг на объекте, в том числе с сопровождением инвалидов, имеющих стойкие расстройства функции зрения и самостоятельного передвижения	Все категории	(1 этап)		
1.1	Разработка и утверждение организационно-распорядительных и иных локальных документов учреждения о порядке оказания помощи инвалидам и другим маломобильным гражданам	Все категории	(1 этап)		
1.2	Закрепление в должностных инструкциях персонала конкретных задач и функций по оказанию помощи инвалидам и другим маломобильным гражданам (и сопровождению)	Все категории	(1 этап)		
1.3	Систематическое обучение (инструктаж) персонала по вопросам оказания помощи на объекте инвалидам и другим маломобильным гражданам (план инструктажа, журнал учета)	Все категории	(1 этап)		
1.4	Обеспечение доступной информации для обслуживаемых граждан (инвалидов) о порядке организации доступности объекта и предоставляемых в учреждении услуг, а также порядка оказания (получения) помощи на объекте (на сайте, на информационном стенде, в индивидуальных памятках)	Все категории	(1 этап)		
1.5	Предоставление (при необходимости) инвалидам по слуху услуг с использованием русского жестового языка, с допуском на объект (к местам предоставления услуг) сурдопереводчика, тифлосурдопереводчика	Г-п, С-п	(1 этап)		
2	Организация предоставления услуг инвалидам по месту жительства (на дому)	Все категории	Выполнено		
3	Организация предоставления услуг инвалидам в дистанционном формате	Все категории	Выполнено		
4	Создание (развитие) сайта организации, адаптированного с	Все категории	(1 этап)		

	учетом особенностей восприятия, с отражением на нем информации о состоянии доступности объекта и услуг				
--	--	--	--	--	--

* - мероприятия 1 этапа (неотложные), 2 этапа (отложенные), 3 этапа (итоговые – капитальный ремонт / реконструкция / строительство нового здания)

** - мероприятия, указанные в п. 3 раздела I (при наличии отклонений от действующих, обязательных к исполнению, требований нормативно-технических документов) и в п. 1 раздела II, подлежат обязательному согласованию с полномочными представителями общественных объединений инвалидов.

СОГЛАСОВАНО

Согласовано без замечаний / с замечаниями (нужное выделить)

Председатель Региональной общественной организации инвалидов «Центр экспертизы и консультирования – «Доступная среда».

_____ (Платонова Юлия Юрьевна)

Дата согласования «11» октября 2019 г.

Акт
согласованных с общественным объединением инвалидов
мер для обеспечения доступа инвалидов к месту предоставления услуги
(в случаях, если существующие объекты социальной, инженерной и транспортной инфраструктур невозможно полностью приспособить с учетом потребностей инвалидов до проведения реконструкции или капитального ремонта)

Название организации, которая предоставляет услугу населению, (полное наименование - согласно Уставу, сокращенное наименование): Муниципальное казенное учреждение культуры «Пустомержский культурно-досуговый центр «Импульс» (МКУК «Пустомержский КДЦ «Импульс»). Пустомержская сельская библиотека.

I. Краткая характеристика объекта социальной инфраструктур (далее – Объект)

Адрес объекта, на котором предоставляется (-ются) услуга (услуги) и составляется данный акт: 188479, Ленинградская область, Кингисеппский р-н, д. Большая Пустомержа, ул. Оболенского, д. 60.

Сведения об Объекте:

- часть 2-го этажа 2-х этажного здания, 246,3 кв.м

наличие прилегающего земельного участка (да, нет) нет.

Основание для пользования Объектом - договор безвозмездного пользования.

Форма собственности - муниципальная.

Административно-территориальная подведомственность - муниципальная.

Наименование и адрес вышестоящей организации:

Учредителем Учреждения является Администрация муниципального образования «Пустомержское сельское поселение» Кингисеппского муниципального района Ленинградской области. Учреждение непосредственно подотчетно и подконтрольно Администрации муниципального образования «Пустомержское сельское поселение» Кингисеппского муниципального района Ленинградской области. Собственником имущества Учреждения является муниципальное образование «Пустомержское сельское поселение» Кингисеппского муниципального района Ленинградской области. Полномочия собственника имущества Учреждения осуществляет Администрация муниципального образования «Пустомержское сельское поселение» Кингисеппского муниципального района Ленинградской области. 188479, Ленинградская область, Кингисеппский р-н, д. Большая Пустомержа, ул. Оболенского, д. 68.

II. Краткая характеристика действующего порядка предоставления на Объекте услуг населению

Сфера деятельности (указывается одна из приоритетных сфер): - культура (библиотека)

Наименование предоставляемой (-мых) услуги (услуг):

Обеспечение сохранности документального фонда.

· Предоставление доступа к библиотечному фонду библиотек.

· Ведение учета библиотечного документального фонда, создание источников библиографии, информирование на основе новых поступлений и ретроспективного репертуара, формирование поисково-справочно-библиографического аппарата(систему каталогов, картотек на различных носителях).

· Обслуживание индивидуальных пользователей, коллективных абонентов, предоставление основного и дополнительного набора библиотечных, библиографических и информационных услуг и продукции, обеспечение альтернативных условий и режима пользования ими.

· Организация и проведение различных информационно-просветительских мероприятий: выставки, вечера, встречи, конференции, лекции, конкурсы, викторины, круглые столы, презентации, семинары и иные мероприятия.

· Организация информационных центров: правовой и муниципальной информации, экологической информации, центров чтения, медиатек и др.

· Предоставление доступа к справочно-поисковому аппарату библиотеки, базам данных, к оцифрованным изданиям, хранящимся в библиотеке.

Плановая мощность (посещаемость, количество обслуживаемых в день, вместимость, пропускная способность): **40 человек.**

Форма способа оказания услуг: **на объекте, на дому, дистанционно.**

Категории обслуживаемого населения по возрасту: **все возрастные категории.**

Категории обслуживаемых инвалидов (инвалиды с нарушениями опорно-двигательного аппарата; нарушениями зрения, нарушениями слуха): **все категории.**

Мы, нижеподписавшиеся, Директор Муниципальное казенное учреждение культуры «Пустомержский культурно-досуговый центр «Импульс» Трыбуш Елена Андреевна с одной стороны и Председатель Региональной общественной организации инвалидов «Центр экспертизы и консультирования – «Доступная среда» Ю.Ю. Платонова с другой стороны, составили настоящий акт о нижеследующем:

Согласно статье 15 Федерального закона от 24.11.1995 № 181-ФЗ «О социальной защите инвалидов в Российской Федерации» (далее - Федеральный закон № 181-ФЗ) в случае, если объект социальной инфраструктуры невозможно полностью приспособить с учетом потребностей инвалидов, собственники этих объектов до их реконструкции или капитального ремонта должны принимать согласованные с одним из общественных объединений инвалидов меры для обеспечения доступа инвалидов к месту предоставления услуги.

III. Оценка соответствия уровня доступности для инвалидов Объекта по данному адресу для согласования мер по обеспечению доступа инвалидов к месту предоставления услуги.

Указывается наличие или отсутствие конкретных показателей и категория инвалидов: да (соответствуют К, О, С, Г, У / не соответствуют) / нет

1. Выделенные стоянки автотранспортных средств для инвалидов: **«нет»**
2. Пандус стационарный наружный: **«нет»**
3. Пандус стационарный внутренний: **«нет».**
4. Пандус инвентарный, роллопандус: **«нет».**
5. Наружная лестница входной зоны: **«нет».**
6. Внутренняя лестница входной зоны: **«да, не соответствуют для С, О».**
7. Поручни наружные входной зоны: **«нет».**
8. Поручни внутренние входной зоны: **«да, не соответствуют для С, О».**
9. Дверные проемы входной зоны: **«да»**
10. Подъемные платформы наружные: **«нет».**
11. Подъемные платформы внутренние: **«нет».**
12. Кнопка вызова персонала на входной зоне: **«нет»**
13. Лифт пассажирский: **«нет».**
14. Лифт грузовой: **«нет».**
15. Мобильные лестничные подъемники: **«нет».**
16. Санитарно-гигиенические помещения: **«нет»**
17. Наличие носителей информации о путях движения на объекте для всех категорий инвалидов К,О,С,Г,У : **«нет»**

17.1. Тактильная предупреждающая и направляющая разметка на путях движения инвалидов с нарушениями зрения: «нет».

17.2. Дублирование необходимой для инвалидов с нарушениями зрения информации в виде:

звуковой информации: «нет».

надписей, знаков и иной текстовой и графической информации знаками, выполненными рельефно-точечным шрифтом Брайля: «нет».

17.3. Дублирование необходимой для инвалидов по слуху звуковой информации в виде зрительной информации: «да».

17.4. Наличие на электронных средствах (информационный киоск), отображения информации в режиме для слабовидящих пользователей: «нет».

18. На официальном сайте учреждения (организации) в информационно-телекоммуникационной сети «Интернет» (далее – официальный сайт учреждения) размещение информации о порядке предоставления услуг для инвалидов на Объекте: «нет».

19. Версия для слабовидящих на официальном сайте учреждения: «да».

IV. Согласование мер по обеспечению доступности места предоставления услуги для инвалидов и других маломобильных групп

В связи с необходимостью обеспечения доступности для инвалидов и других маломобильных групп населения (указывается полное наименование Объекта в соответствии с учредительными документами) Муниципальное казенное учреждение культуры «Пустомержский культурно-досуговый центр «Импульс» (Пустомержская сельская библиотека), расположенного по адресу: 188479, Ленинградская область, Кингисеппский р-н, д. Большая Пустомержа, ул. Оболенского, д.60 и, учитывая, что до проведения реконструкции или капитального ремонта помещений, в которых расположен Объект, являющийся в настоящее время условно доступным (с помощью персонала) Г, У, О/не доступна С, К для инвалидов и других маломобильных групп населения, в соответствии со статьей 15 Федерального закона № 181-ФЗ согласовываются следующие меры по обеспечению доступности места предоставления услуги для инвалидов и других маломобильных групп:

№ п/п	Категории инвалидов, для которых разработаны мероприятия К, О, С, Г, У	Наименование мероприятия до проведения реконструкции или капитального ремонта	№ приказа, дата
1	2	3	4
Основные меры			
1		Зона: пути движения к входу от остановки	
1.1	К, О, С	- установить тактильную информацию о направлении движения к входу (мероприятия выполняются организацией, в чьей ведомости находится зона, элемент и/или по согласованию с ней).	
2		Зона: входные узлы (наружные лестницы, пандусы, входные площадки, подъемные платформы, входные тамбуры, входные двери, вестибюли)	

2.1	С,К,О	-содействовать инвалиду при входе в организацию и выходе из неё, информировать инвалида о доступных маршрутах общественного транспорта. -организовать сопровождение всех категорий инвалидов.	Приказ №
2.2	С,К,О	- установить кнопку вызова персонала.	
3		Зона: пути перемещения внутри здания (коридоры, дверные и открытые проемы, внутренние лестницы, внутренние пандусы, подъемные платформы, лифты, пути эвакуации)	
3.1	К, О, С, Г, У	- организовать сопровождение инвалидов с нарушениями зрения, а также оказание помощи инвалидам с нарушениями слуха, опорно-двигательного аппарата. - обозначить на схемах (мнемосхемах) пути движения к зонам целевого назначения, обеспечить своевременное получение визуальной, тактильной информации, в т.ч. с учетом потребностей инвалидов с нарушениями зрения.	Приказ №
3.2	О, С,	-установить поручни с двух сторон марша лестницы. - выделить краевые ступени лестничных маршей	
4		Зона: места обслуживания инвалидов	
4.1	К, О, С, Г, У	- организовать обучения специалистов, по оказанию необходимой квалифицированной помощи МНГ (знание специфики различных групп инвалидности и влияние ее на способность передвижения внутри помещений, умение использовать специальную технику при оказании помощи МНГ) -сотрудникам организации оказывать инвалидам помощь в преодолении барьеров, мешающих получению ими услуг наравне с другими лицами. - организовать места для инвалидов в доступной для них зоне, обеспечивающей: полноценное восприятие демонстрационных, зрелищных, информационных, программ. - установить систему усиления звука для инвалидов с нарушениями слуха.	Приказ №
5	<i>Нет зоны</i>	Зона: санитарно-гигиенические помещения (туалетные кабины)	
6		Информационное обеспечение на Объекте	
6.1	К, О, С, Г, У	- оказывать инвалидам помощь, необходимую для получения в доступной для них форме информации о правилах предоставления услуг, об оформлении необходимых для получения услуг документов, о совершении других необходимых для получения услуг действий. - организовать размещение комплексной системы	Приказ №

	информации на всех зонах объекта.	
--	-----------------------------------	--

V. Рекомендации:

Организовать:

- обучение специалистов по оказанию необходимой квалифицированной помощи МНГ (знание специфики различных групп инвалидности и влияние ее на способность передвижения внутри помещений, умение использовать специальную технику при оказании помощи МНГ);

- допуск сурдопереводчика и тифлосурдопереводчика;

- допуск на объекты собаки-проводника при наличии документа, подтверждающего ее специальное обучение (приказ Минтруда России от 22.06.2015 № 386н);

- разъяснение в доступной для инвалидов форме порядка посещения (нахождения, использования) и совершении ими других необходимых действий в соответствии с целями посещения объекта;

- размещение на официальном сайте учреждения в информационно-телекоммуникационной сети «Интернет» информацию об условиях доступности для инвалидов предоставляемых услуг.

Директор
МКУК «Пустомержский КДЦ «Импульс»

Председатель Региональной
общественной организации инвалидов
«Центр экспертизы и
консультирования – «Доступная
среда».

_____ / Е.А. Трыбуш /

_____ / Ю.Ю. Платонова /
М.П.

Пустомержская сельская библиотека

188479, Лен. обл., Кингисеппский р-н, д. Большая Пустомержа, ул. Оболенского, д.60



Фото №1 – Остановка общественного транспорта.



Фото №2 – Подходы к объекту.



Фото №3 – Главный вход.



Фото №4 – Входная площадка



Фото №5 - Внешняя входная дверь



Фото №6 – Тамбур



Фото №7 – Внутренняя входная дверь



Фото №8 – Пути движения внутри здания (лестница)



Фото №9 – Пути движения внутри здания (лестница)

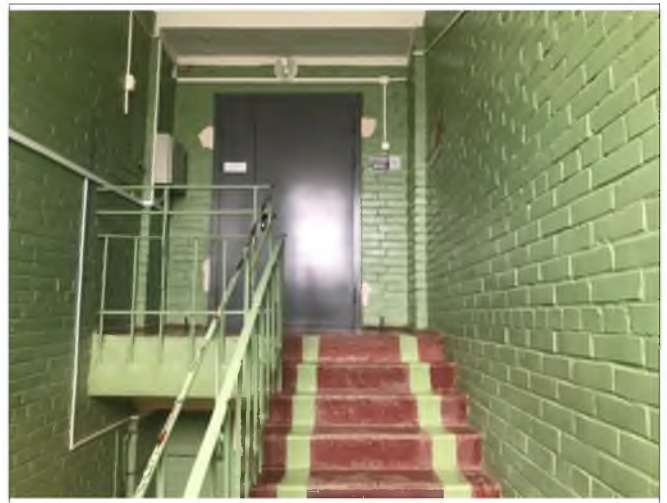


Фото №10 – Пути движения внутри здания (лестница)



Фото №11 – Пути движения внутри здания (двери)

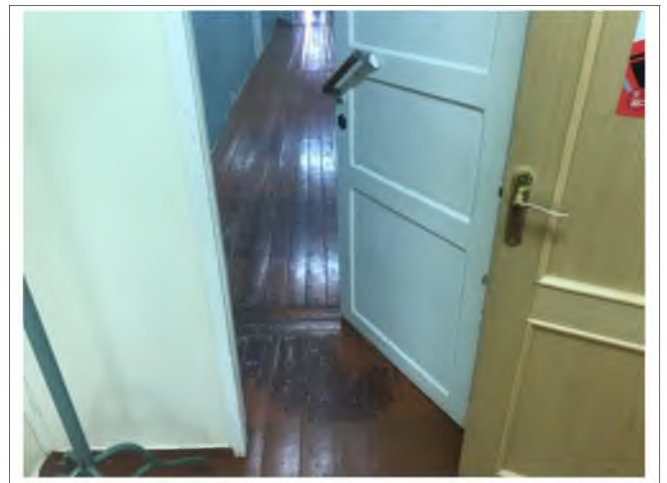


Фото №12 – Пути движения внутри здания (двери)



Фото №13 – Пути движения внутри здания (двери)

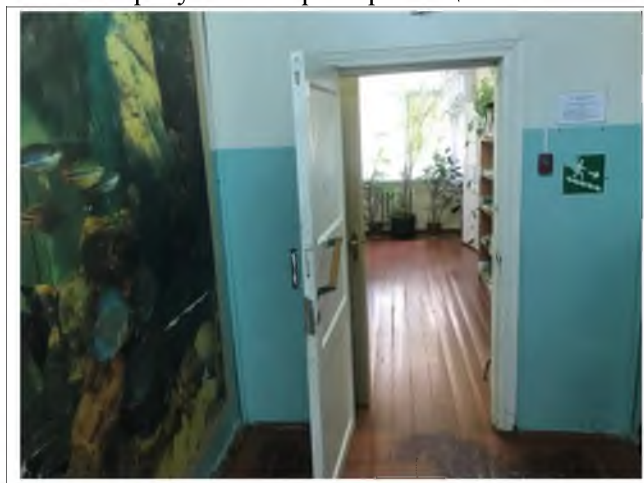


Фото №14 – Пути движения внутри здания (двери)



Фото №15 – Пути движения внутри здания (двери)

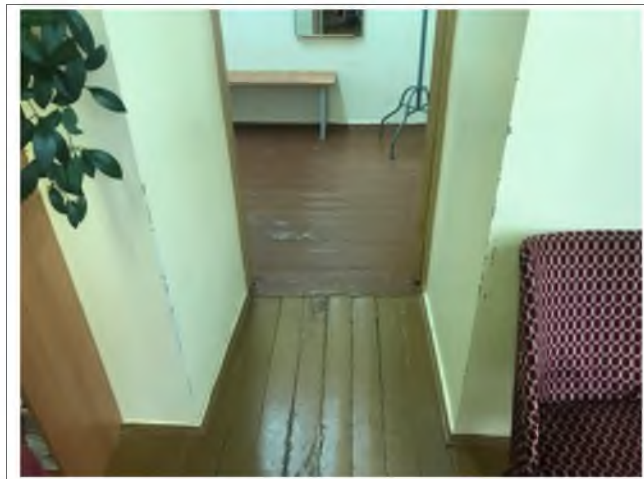


Фото №16 – Пути движения внутри здания (двери)



Фото №17 – Зона целевого назначения (целевого посещения объекта).



Фото №18 – Зона целевого назначения (целевого посещения объекта).



Фото №19 – Зона целевого назначения
(целевого посещения объекта).



Фото №20 - Зона целевого назначения
(целевого посещения объекта).



Фото №21 – Зона целевого назначения
(целевого посещения объекта)



Фото №22 – Зона целевого назначения
(целевого посещения объекта)



Фото №23 Система информации и связи



Фото №24 – Система информации и связи